

Comunicato stampa

Ospitaletto, 9 febbraio 2011

## SABAF: APPROVATI I RISULTATI DEL QUARTO TRIMESTRE 2010

- Nel quarto trimestre 2010 ricavi a 38,5 milioni di euro (+2,2%); EBITDA a 8,7 milioni di euro (-13,2%); EBIT a 5,5 milioni di euro (-20,2%); risultato netto a 3,8 milioni di euro (-19,7%)
- Nell'intero esercizio 2010 ricavi a 150,9 milioni di euro (+18,7%); EBITDA a 38,5 milioni di euro (+35,1%); EBIT a 25,8 milioni di euro (+59%); risultato netto a 16,9 milioni di euro (+45,6%)
- Proposto un dividendo di 0,80 euro per azione (0,50 euro nel 2010)
- Deliberata la costituzione di una società in Turchia

\*\*\*\*\*

Il Consiglio di Amministrazione di Sabaf S.p.A. si è riunito oggi a Ospitaletto per approvare il resoconto intermedio di gestione del quarto trimestre 2010.

### *Risultati consolidati del quarto trimestre 2010*

Nel quarto trimestre 2010, il Gruppo Sabaf ha conseguito ricavi di vendita per 38,5 milioni di euro, superiori del 2,2% rispetto ai 37,7 milioni di euro del quarto trimestre 2009. I mercati europei hanno confermato il progressivo recupero dei trimestri precedenti. Si è invece rilevato un rallentamento su alcuni mercati internazionali, particolarmente evidente in Sud America (vendite a 3,1 milioni di euro, in flessione del 12,1%), l'area che aveva fatto segnare i tassi di crescita più significativi nella prima parte dell'anno. L'analisi delle vendite per famiglia di prodotto conferma anche nell'ultimo trimestre dell'anno incrementi più sostenuti per i rubinetti in lega leggera e per le cerniere (rispettivamente +19,2% e +23% nel quarto trimestre).

La redditività del trimestre, oltre che dagli aumenti dei prezzi delle materie prime, è stata condizionata dalla riduzione dell'attività in Sud America e, in misura minore, dalla svalutazione del dollaro nei confronti dell'euro e del real brasiliano. L'EBITDA del periodo è stato di 8,7 milioni di euro, pari al 22,6% delle vendite, in flessione del 13,2% rispetto ai 10 milioni di euro (26,6% delle vendite) del quarto trimestre 2009. Il reddito operativo (EBIT) è stato di 5,5 milioni di euro, pari al 14,3% del fatturato, inferiore del 20,2% rispetto ai 6,9 milioni di euro dello stesso periodo del 2009 (18,3% del fatturato). Il risultato prima delle imposte è stato di 5 milioni di euro, in calo del 22,9% rispetto ai 6,5 milioni di euro del quarto trimestre 2009, e il risultato netto di periodo è stato di 3,8 milioni di euro, contro i 4,8 milioni di euro del quarto trimestre 2009 (-19,7%).

### *Risultati consolidati dell'intero esercizio 2010*

Nell'intero esercizio 2010 i ricavi sono stati pari a 150,9 milioni di euro, in crescita del 18,7% rispetto al 2009, l'EBITDA è stato di 38,5 milioni di euro (pari al 25,5% del fatturato, in miglioramento del 35,1%), l'EBIT ha raggiunto i 25,8 milioni di euro (pari al 17,1% del fatturato, con un incremento del 59%) e il risultato netto è stato pari a 16,9 milioni di euro (+45,6% rispetto al 2009).

### *Risultati patrimoniali e finanziari*

Gli investimenti del quarto trimestre 2010 sono stati di 3,5 milioni di euro, mentre gli investimenti netti dell'intero esercizio 2010 sono stati pari a 13,3 milioni di euro (11,9 milioni di euro nel 2009).

Al 31 dicembre 2010 la situazione patrimoniale evidenzia un patrimonio netto consolidato di 121,8 milioni di euro e un indebitamento finanziario netto di 12,5 milioni di euro (patrimonio netto di 109,1 milioni e indebitamento finanziario netto di 19,2 milioni al 31 dicembre 2009). La posizione finanziaria netta a breve è positiva per 3,9 milioni di euro.



#### *Prevedibile evoluzione della gestione*

La formulazione di previsioni per l'esercizio 2011, oltre che dalla ormai cronica limitata visibilità, è attualmente resa più problematica dall'instabilità politica su alcuni dei mercati rilevanti. Il Gruppo ritiene comunque di potere raggiungere un aumento delle vendite di circa il 10%. Nel 2011 la redditività (EBITDA %) sarà condizionata dall'aumento dei costi delle principali materie prime (ottone e alluminio) che non è stato possibile trasferire interamente sui prezzi di vendita, ed è prevedibile che si attesti su livelli leggermente inferiori rispetto a quelli del 2010.

Tali ipotesi includono le attuali difficoltà nell'area nordafricana e mediorientale, ma considerano uno scenario macroeconomico non influenzato da ulteriori eventi imprevedibili. Qualora la situazione economica subisca invece significative variazioni i valori consuntivi potrebbero discostarsi dai dati previsionali.

Gli amministratori intendono proporre la distribuzione di un dividendo di 0,80 euro per azione (0,50 euro per azione nel 2010).

#### *Costituzione di una società in Turchia*

Il Consiglio d'Amministrazione ha inoltre deliberato la costituzione di una società in Turchia, controllata al 100% da Sabaf S.p.A., per la fornitura diretta del mercato turco, che è il secondo mercato più importante per il Gruppo dopo l'Italia. In Turchia il Gruppo Sabaf intende avviare la produzione di bruciatori entro la prima metà del 2012.

*Oggi alle ore 15,00 si terrà una conference call per illustrare i risultati del quarto trimestre e dell'intero esercizio 2009 ad analisti finanziari e investitori istituzionali (chiamare il numero 02-8058811).*

*Il resoconto intermedio di gestione del quarto trimestre 2010, non sottoposto a revisione contabile, è disponibile nel sito [www.sabaf.it](http://www.sabaf.it), nella sezione Investor Relations.*

*Il dirigente preposto alla redazione dei documenti contabili societari Alberto Bartoli dichiara ai sensi del comma 2 articolo 154-bis del Testo Unico della Finanza che l'informativa contabile contenuta nel presente comunicato corrisponde alle risultanze documentali, ai libri e alle scritture contabili.*

*Si allegano gli schemi contabili consolidati.*

Per ulteriori informazioni:

<b>Investor Relations</b> Gianluca Beschi tel. +39 030 6843236 <a href="mailto:gianluca.beschi@sabaf.it">gianluca.beschi@sabaf.it</a> <a href="http://www.sabaf.it">www.sabaf.it</a>	<b>Ufficio Stampa</b> <i>Power Emprise</i> Cosimo Pastore - +39 335 213305 <a href="mailto:cosimopastore@poweremprise.com">cosimopastore@poweremprise.com</a> Laura De Pinto - +39 349 2408113 <a href="mailto:lauradepinto@poweremprise.com">lauradepinto@poweremprise.com</a> Jenny Giuliani - +39 349 2408123 <a href="mailto:jennygiuliani@poweremprise.com">jennygiuliani@poweremprise.com</a>
--	--

*Fondata nei primi anni '50, SABAF è cresciuta costantemente fino a divenire oggi il principale produttore in Italia e uno tra i primi produttori mondiali di componenti per cucine e apparecchi domestici per la cottura a gas.*

*La produzione si articola su quattro linee principali: rubinetti, termostati e bruciatori per apparecchi per la cottura a gas e cerniere per forni, lavatrici e lavastoviglie.*

*Il know-how tecnologico, la flessibilità produttiva e la capacità di offrire una vasta gamma di componenti - progettati anche in base alle necessità delle singole case produttrici di cucine, di piani e di forni da incasso, e in linea con le caratteristiche specifiche dei diversi mercati di riferimento - rappresentano fondamentali punti di forza di SABAF in un settore a forte specializzazione in cui la domanda è in continua evoluzione e sempre più orientata verso prodotti che garantiscono assoluta affidabilità e sicurezza.*

*Il Gruppo Sabaf impiega circa 700 dipendenti ed è attivo con la Capogruppo SABAF S.p.A. e con le controllate Faringosi Hinges, leader nella produzione di cerniere per forni e lavastoviglie, e Sabaf do Brasil, attiva nella produzione di bruciatori per il mercato sudamericano.*



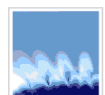
**Situazione Patrimoniale-Finanziaria Consolidata**

	31.12.2010	30.09.2010	31.12.2009
(in migliaia di euro)			
<b>ATTIVO</b>			
<b>ATTIVITA' NON CORRENTI</b>			
Immobilizzazioni materiali	79.070	78.494	76.932
Investimenti immobiliari	7.859	8.068	8.734
Attività immateriali	10.409	10.450	10.692
Partecipazioni	964	913	1.220
Crediti non correnti	140	248	226
Imposte anticipate	2.190	1.419	1.234
<b>Totale attività non correnti</b>	<b>100.632</b>	<b>99.592</b>	<b>99.038</b>
<b>ATTIVITA' CORRENTI</b>			
Rimanenze	26.082	27.959	21.447
Crediti commerciali	43.755	42.816	40.568
Crediti per imposte	1.304	1.304	2.485
Altri crediti correnti	776	739	599
Disponibilità liquide e mezzi equivalenti	9.769	7.141	9.154
<b>Totale attività correnti</b>	<b>81.686</b>	<b>79.959</b>	<b>74.253</b>
<b>Attività non correnti disponibili per la vendita</b>	<b>0</b>	<b>0</b>	<b>0</b>
<b>TOTALE ATTIVO</b>	<b>182.318</b>	<b>179.551</b>	<b>173.291</b>
<b>PATRIMONIO NETTO E PASSIVO</b>			
<b>PATRIMONIO NETTO</b>			
Capitale sociale	11.533	11.533	11.533
Utili accumulati, Altre riserve	93.446	92.745	86.017
Utile dell'esercizio	16.867	13.039	11.583
<i>Totale quota di pertinenza della Capogruppo</i>	<i>121.846</i>	<i>117.317</i>	<i>109.133</i>
<i>Interessi di Minoranza</i>	<i>0</i>	<i>0</i>	<i>0</i>
<b>Totale patrimonio netto</b>	<b>121.846</b>	<b>117.317</b>	<b>109.133</b>
<b>PASSIVITA' NON CORRENTI</b>			
Finanziamenti	16.416	18.099	22.270
TFR e fondi di quiescenza	2.627	2.687	2.916
Fondi per rischi e oneri	767	704	779
Imposte differite	323	312	240
<b>Totale passività non correnti</b>	<b>20.133</b>	<b>21.802</b>	<b>26.205</b>
<b>PASSIVITA' CORRENTI</b>			
Finanziamenti	5.843	10.420	6.041
Altre passività finanziarie	55	100	4
Debiti commerciali	24.185	18.550	24.844
Debiti per imposte	3.485	4.201	1.445
Altri debiti	6.771	7.161	5.619
<b>Totale passività correnti</b>	<b>40.339</b>	<b>40.432</b>	<b>37.953</b>
<b>TOTALE PASSIVO E PATRIMONIO NETTO</b>	<b>182.318</b>	<b>179.551</b>	<b>173.291</b>



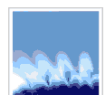
**Conto Economico Consolidato**

	IV TRIMESTRE 2010		IV TRIMESTRE 2009		12 MESI 2010		12 MESI 2009	
<i>(in migliaia di euro)</i>								
<b>COMPONENTI ECONOMICHE</b>								
<b>RICAVI E PROVENTI OPERATIVI</b>								
Ricavi	38.493	100,0%	37.676	100,0%	150.897	100,0%	127.088	100,0%
Altri proventi	1.315	3,4%	825	2,2%	4.773	3,2%	2.919	2,3%
<b>Totale ricavi e proventi operativi</b>	<b>39.808</b>	<b>103,4%</b>	<b>38.501</b>	<b>102,2%</b>	<b>155.670</b>	<b>103,2%</b>	<b>130.007</b>	<b>102,3%</b>
<b>COSTI OPERATIVI</b>								
Acquisti di materiali	(12.926)	-33,6%	(13.018)	-34,6%	(57.919)	-38,4%	(40.833)	-32,1%
Variazione delle rimanenze	(1.936)	-5,0%	146	0,4%	4.656	3,1%	(6.852)	-5,4%
Servizi	(8.539)	-22,2%	(8.173)	-21,7%	(32.280)	-21,4%	(26.654)	-21,0%
Costi del personale	(7.564)	-19,7%	(7.434)	-19,7%	(30.920)	-20,5%	(26.438)	-20,8%
Altri costi operativi	(395)	-1,0%	(152)	-0,4%	(1.628)	-1,1%	(1.647)	-1,3%
Costi per lavori interni capitalizzati	254	0,7%	152	0,4%	937	0,6%	935	0,7%
<b>Totale costi operativi</b>	<b>(31.106)</b>	<b>-80,8%</b>	<b>(28.479)</b>	<b>-75,6%</b>	<b>(117.154)</b>	<b>-77,6%</b>	<b>(101.489)</b>	<b>-79,9%</b>
<b>RISULTATO OPERATIVO ANTE AMMORTAMENTI, PLUS/MINUSVALENZE, SVALUTAZIONI/RIPRISTINI DI ATTIVITA' NON CORRENTI (EBITDA)</b>								
	<b>8.702</b>	<b>22,6%</b>	<b>10.022</b>	<b>26,6%</b>	<b>38.516</b>	<b>25,5%</b>	<b>28.518</b>	<b>22,4%</b>
Ammortamenti	(3.188)	-8,3%	(3.144)	-8,3%	(12.438)	-8,2%	(12.295)	-9,7%
Plusvalenze/Minusvalenze da realizzo di attività non correnti	(56)	-0,1%	4	0,0%	(34)	0,0%	(5)	0,0%
Svalutazioni/Ripristini di valore di attività non correnti	32	0,1%	0	0,0%	(251)	-0,2%	0	0,0%
<b>RISULTATO OPERATIVO (EBIT)</b>								
	<b>5.490</b>	<b>14,3%</b>	<b>6.882</b>	<b>18,3%</b>	<b>25.793</b>	<b>17,1%</b>	<b>16.218</b>	<b>12,8%</b>
Proventi finanziari	16	0,0%	50	0,1%	132	0,1%	207	0,2%
Oneri finanziari	(393)	-1,0%	(473)	-1,3%	(1.239)	-0,8%	(1.544)	-1,2%
Utili e perdite su cambi	34	0,1%	12	0,0%	(151)	-0,1%	(333)	-0,3%
Utili e perdite da partecipazioni	(155)	-0,4%	0	0,0%	(759)	-0,5%	0	0,0%
<b>RISULTATO PRIMA DELLE IMPOSTE</b>								
	<b>4.992</b>	<b>13,0%</b>	<b>6.471</b>	<b>17,2%</b>	<b>23.776</b>	<b>15,8%</b>	<b>14.548</b>	<b>11,4%</b>
Imposte sul reddito	(1.164)	-3,0%	(1.701)	-4,5%	(6.909)	-4,6%	(2.965)	-2,3%
Quota di pertinenza di terzi	0	0,0%	0	0,0%	0	0,0%	0	0,0%
<b>UTILE DEL PERIODO</b>								
	<b>3.828</b>	<b>9,9%</b>	<b>4.770</b>	<b>12,7%</b>	<b>16.867</b>	<b>11,2%</b>	<b>11.583</b>	<b>9,1%</b>



**Rendiconto Finanziario Consolidato**

<i>(in migliaia di euro)</i>	IV TRIMESTRE 2010	IV TRIMESTRE 2009	12 MESI 2010	12 MESI 2009
<b>Disponibilità liquide e mezzi equivalenti di inizio periodo</b>	<b>7.141</b>	<b>9.674</b>	<b>9.154</b>	<b>11.229</b>
Risultato netto di periodo	3.828	4.770	16.867	11.583
Rettifiche per:				
- Ammortamenti del periodo	3.188	3.144	12.438	12.295
- Minusvalenze/Plusvalenze realizzate	56	(4)	34	5
- Svalutazioni/Ripristini di valore di attività non correnti	(32)	0	251	0
- Utili e perdite da partecipazioni	155	0	759	0
- Proventi e oneri finanziari	377	423	1.107	1.337
- Imposte sul reddito	1.164	1.701	6.909	2.965
Variazione TFR	(60)	126	(289)	(91)
Variazione fondi rischi	63	(7)	(12)	(267)
<i>Variazione crediti commerciali</i>	<i>(939)</i>	<i>(2.477)</i>	<i>(3.187)</i>	<i>1.510</i>
<i>Variazione delle rimanenze</i>	<i>1.877</i>	<i>(349)</i>	<i>(4.635)</i>	<i>6.446</i>
<i>Variazione dei debiti commerciali</i>	<i>5.635</i>	<i>2.555</i>	<i>(659)</i>	<i>(373)</i>
Variazione del capitale circolante netto	6.573	(271)	(8.481)	7.583
Variazione altri crediti e debiti, imposte differite	(126)	(54)	864	2.147
Pagamento imposte	(2.842)	(2.691)	(4.342)	(6.718)
Pagamento oneri finanziari	(393)	(473)	(1.239)	(1.544)
Incasso proventi finanziari	16	50	132	207
<b>Flussi finanziari generati dall'attività operativa</b>	<b>11.967</b>	<b>6.714</b>	<b>24.998</b>	<b>29.502</b>
<b>Investimenti netti</b>	<b>(3.455)</b>	<b>(2.956)</b>	<b>(13.344)</b>	<b>(11.864)</b>
Rimborso finanziamenti	(6.260)	(4.390)	(6.052)	(18.982)
Nuovi finanziamenti	0	(72)	0	6.533
Acquisto azioni proprie	0	0	0	(261)
Pagamento di dividendi	0	0	(5.750)	(8.050)
<b>Flussi finanziari generati dall'attività finanziaria</b>	<b>(6.260)</b>	<b>(4.462)</b>	<b>(11.802)</b>	<b>(20.760)</b>
Differenze cambi di traduzione	376	184	763	1.047
<b>Disponibilità liquide e mezzi equivalenti di fine periodo</b>	<b>9.769</b>	<b>9.154</b>	<b>9.769</b>	<b>9.154</b>
Indebitamento finanziario corrente	5.898	6.045	5.898	6.045
Indebitamento finanziario non corrente	16.416	22.270	16.416	22.270
<b>Indebitamento finanziario netto</b>	<b>12.545</b>	<b>19.161</b>	<b>12.545</b>	<b>19.161</b>



**Posizione finanziaria netta consolidata**

<i>(in migliaia di euro)</i>	31.12.2010	30.09.2010	31.12.2009
A. Cassa	11	12	14
B. Saldi attivi di c/c bancari non vincolati	9.105	6.527	7.123
C. Altre disponibilità liquide	653	602	2.017
<b>D. Liquidità (A+B+C)</b>	<b>9.769</b>	<b>7.141</b>	<b>9.154</b>
E. Debiti bancari correnti	0	4.493	177
F. Parte corrente dell'indebitamento non corrente	5.843	5.927	5.864
G. Altri debiti finanziari correnti	55	100	4
<b>H. Indebitamento finanziario corrente (E+F+G)</b>	<b>5.898</b>	<b>10.520</b>	<b>6.045</b>
<b>I. Indebitamento finanziario corrente netto (H-D)</b>	<b>(3.871)</b>	<b>3.379</b>	<b>(3.109)</b>
J. Debiti bancari non correnti	12.240	13.607	16.845
K. Altri debiti finanziari non correnti	4.176	4.492	5.425
<b>L. Indebitamento finanziario non corrente (J+K)</b>	<b>16.416</b>	<b>18.099</b>	<b>22.270</b>
<b>M. Indebitamento finanziario netto (L+I)</b>	<b>12.545</b>	<b>21.478</b>	<b>19.161</b>

