

Comunicato stampa

Ospitaletto, 10 maggio 2011

SABAF: APPROVATI I RISULTATI DEL PRIMO TRIMESTRE 2011

- Nel primo trimestre 2011 ricavi a 40,3 milioni di euro (35,5 milioni di euro nel primo trimestre 2010, +13,2%)
- EBITDA a 9,3 milioni di euro (9,6 milioni di euro nel primo trimestre 2010); EBIT a 6,3 milioni di euro (6,6 milioni di euro nel primo trimestre 2010); utile netto a 3,8 milioni di euro (4,5 milioni di euro nel primo trimestre 2010)
- Per l'intero esercizio confermate le previsioni di una crescita delle vendite di circa il 10% e di EBITDA % compreso tra il 23% e il 24%

Il Consiglio di Amministrazione di Sabaf S.p.A. si è riunito oggi a Ospitaletto per approvare il resoconto intermedio di gestione del primo trimestre 2011.

Risultati consolidati del primo trimestre 2011

Nel primo trimestre 2011 i ricavi del Gruppo Sabaf sono stati pari a 40,3 milioni di euro, superiori del 13,2% rispetto ai 35,5 milioni di euro del primo trimestre 2010. I tassi di crescita sono stati modesti sia in Italia che in Europa Occidentale, mentre l'Europa Orientale ha evidenziato un andamento estremamente positivo (con vendite pari a 10 milioni di euro, +25,3%), soprattutto in virtù dei risultati conseguiti sul mercato turco. Ottimi risultati sono stati ottenuti anche in Asia (con vendite pari a 4 milioni di euro, rispetto agli 1,6 milioni di euro del primo trimestre 2010), mentre le vendite sugli altri mercati extraeuropei sono state inferiori rispetto allo stesso periodo del 2010.

Gli incrementi di vendita più importanti si sono registrati per i rubinetti in lega leggera e per i bruciatori speciali. In flessione rispetto al primo trimestre 2010 sono invece state le vendite di termostati e di cerniere.

L'EBITDA del periodo è stato di 9,3 milioni di euro, pari al 23,1% delle vendite, in flessione del 2,7% rispetto ai 9,6 milioni di euro (26,9% delle vendite) del primo trimestre 2010. La riduzione della redditività è imputabile principalmente ai maggiori costi di acquisto delle materie prime e dell'energia, che non è stato possibile trasferire interamente sui prezzi di vendita e in misura inferiore alla svalutazione del dollaro nei confronti dell'euro. Il reddito operativo (EBIT) è stato pari a 6,3 milioni di euro, corrispondente al 15,5% del fatturato, in flessione del 5,5% rispetto ai 6,6 milioni di euro dello stesso periodo del 2010 (18,6% del fatturato).

L'utile netto del periodo è stato di 3,8 milioni di euro, contro i 4,5 milioni di euro del primo trimestre 2010 (- 16,2%).

Investimenti e posizione finanziaria

Gli investimenti netti del trimestre sono stati pari a 4 milioni di euro (2,2 milioni di euro nel primo trimestre 2010) e includono l'acquisizione di un terreno nell'area industriale di Manisa in Turchia, dove sarà insediato uno stabilimento produttivo entro la prima metà del 2012.

Al 31 marzo 2011 l'indebitamento finanziario netto è di 11,9 milioni di euro, contro i 12,5 milioni di euro al 31 dicembre 2010, mentre il patrimonio netto è pari a 125,1 milioni di euro (121,8 milioni di euro al 31 dicembre 2010).

Prevedibile evoluzione della gestione

L'andamento del mese di aprile e i dati preliminari di maggio indicano un rallentamento della domanda nei principali mercati nei quali il Gruppo opera rispetto al primo trimestre dell'anno. Peraltro, nel secondo semestre l'avvio di nuove forniture dovrebbe permettere un progressivo incremento delle vendite. Per l'intero esercizio 2011 il management conferma pertanto la previsione di una crescita delle vendite di circa il 10% e di una redditività lorda (EBITDA %) compresa tra il 23% e il 24%. Tali ipotesi sono state formulate considerando l'attuale scenario economico; qualora la situazione economica subisca significative variazioni i valori consuntivi potrebbero discostarsi dai dati previsionali.





TECHNOLOGY AND SAFETY

<http://www.sabaf.it> - sabaf@sabaf.it

Oggi alle ore 16 si terrà una conferenza call per illustrare i risultati del primo trimestre 2011 ad analisti finanziari e investitori istituzionali (chiamare il numero 02-8058811).

Il resoconto intermedio di gestione del primo trimestre 2011, non sottoposto a revisione contabile, è disponibile sul sito www.sabaf.it, nella sezione Investor Relations.

Il Dirigente preposto alla redazione dei documenti contabili societari Alberto Bartoli dichiara ai sensi del comma 2 articolo 154-bis del Testo Unico della Finanza che l'informativa contabile contenuta nel presente comunicato corrisponde alle risultanze documentali, ai libri e alle scritture contabili.

Si allegano gli schemi della situazione patrimoniale-finanziaria, del conto economico, della posizione finanziaria netta e del rendiconto finanziario.

Per ulteriori informazioni:

Investor Relations Gianluca Beschi tel. +39 030 6843236 gianluca.beschi@sabaf.it www.sabaf.it	Ufficio Stampa Power Emprise - tel. +39 02 39400100 Cosimo Pastore - +39 335 213305 cosimopastore@poweremprise.com Laura De Pinto - +39 349 2408113 lauradepinto@poweremprise.com Jenny Giuliani - +39 349 2408123 jennygiuliani@poweremprise.com
--	--

Fondata nei primi anni '50, Sabaf è cresciuta costantemente fino a divenire oggi il principale produttore in Italia e uno tra i primi produttori mondiali di componenti per cucine e apparecchi domestici per la cottura a gas.

La produzione si articola su quattro linee principali: rubinetti, termostati e bruciatori per apparecchi per la cottura a gas, cerniere per forni, lavatrici e lavastoviglie.

Il know-how tecnologico, la flessibilità produttiva e la capacità di offrire una vasta gamma di componenti - progettati anche in base alle necessità delle singole case produttrici di cucine, di piani e di forni da incasso, e in linea con le caratteristiche specifiche dei diversi mercati di riferimento - rappresentano fondamentali punti di forza di SABAF in un settore a forte specializzazione, nel quale la domanda è in continua evoluzione e sempre più orientata verso prodotti che garantiscono assoluta affidabilità e sicurezza.

Il Gruppo Sabaf impiega circa 700 dipendenti ed è attivo con la capogruppo SABAF S.p.A., con le controllate Faringosi Hinges, leader nella produzione di cerniere per forni e lavastoviglie, e Sabaf do Brasil, attiva nella produzione di bruciatori per il mercato sudamericano.

Sabaf è inoltre presente con società non produttive in Messico, in USA e in Cina.



SABAF S.p.A • Via dei Carpini, 1 • 25035 Ospitaletto (Brescia) • Italia
Tel. + 39 030 6843001 • Fax + 39 030 6848249 • Capitale Sociale € 11.533.450 i.v.



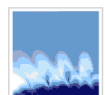
Situazione Patrimoniale-Finanziaria Consolidata

(in migliaia di euro)	31.03.2011	31.12.2010	31.03.2010
ATTIVO			
ATTIVITA' NON CORRENTI			
Immobilizzazioni materiali	79.888	79.070	76.762
Investimenti immobiliari	7.800	7.859	8.481
Attività immateriali	10.339	10.409	10.671
Partecipazioni	867	964	1.220
Crediti non correnti	138	140	142
Imposte anticipate	2.296	2.190	1.511
Totale attività non correnti	101.328	100.632	98.787
ATTIVITA' CORRENTI			
Rimanenze	28.444	26.082	25.421
Crediti commerciali	46.420	43.755	38.264
Crediti per imposte	1.774	1.304	1.783
Altri crediti correnti	1.054	776	1.781
Attività finanziarie correnti	27	0	0
Disponibilità liquide e mezzi equivalenti	11.194	9.769	14.059
Totale attività correnti	88.913	81.686	81.308
TOTALE ATTIVO	190.241	182.318	180.095
PATRIMONIO NETTO E PASSIVO			
PATRIMONIO NETTO			
Capitale sociale	11.533	11.533	11.533
Utili accumulati, Altre riserve	109.793	93.446	98.075
Utile dell'esercizio	3.785	16.867	4.518
Totale quota di pertinenza della Capogruppo	<i>125.111</i>	<i>121.846</i>	<i>114.126</i>
Interessi di Minoranza	0	0	0
Totale patrimonio netto	125.111	121.846	114.126
PASSIVITA' NON CORRENTI			
Finanziamenti	15.148	16.416	21.022
TFR e fondi di quiescenza	2.617	2.627	2.870
Fondi per rischi e oneri	707	767	781
Imposte differite	265	323	274
Totale passività non correnti	18.737	20.133	24.947
PASSIVITA' CORRENTI			
Finanziamenti	7.969	5.843	5.903
Altre passività finanziarie	0	55	82
Debiti commerciali	26.282	24.185	26.543
Debiti per imposte	5.473	3.485	1.903
Altri debiti	6.669	6.771	6.591
Totale passività correnti	46.393	40.339	41.022
TOTALE PASSIVO E PATRIMONIO NETTO	190.241	182.318	180.095



Conto Economico Consolidato

<i>(in migliaia di euro)</i>	I TRIMESTRE 2011		I TRIMESTRE 2010		12 MESI 2010	
COMPONENTI ECONOMICHE						
RICAVI E PROVENTI OPERATIVI						
Ricavi	40.253	100,0%	35.549	100,0%	150.897	100,0%
Altri proventi	1.429	3,6%	884	2,5%	4.773	3,2%
Totale ricavi e proventi operativi	41.682	103,6%	36.433	102,5%	155.670	103,2%
COSTI OPERATIVI						
Acquisti di materiali	(17.334)	-43,1%	(14.867)	-41,8%	(57.919)	-38,4%
Variazione delle rimanenze	2.418	6,0%	4.080	11,5%	4.656	3,1%
Servizi	(9.223)	-22,9%	(7.753)	-21,8%	(32.280)	-21,4%
Costi del personale	(8.119)	-20,2%	(8.118)	-22,8%	(30.920)	-20,5%
Altri costi operativi	(397)	-1,0%	(420)	-1,2%	(1.628)	-1,1%
Costi per lavori interni capitalizzati	277	0,7%	204	0,6%	937	0,6%
Totale costi operativi	(32.378)	-80,4%	(26.874)	-75,6%	(117.154)	-77,6%
RISULTATO OPERATIVO ANTE AMMORTAMENTI, PLUS/MINUSVALENZE, SVALUTAZIONI/RIPRISTINI DI ATTIVITA' NON CORRENTI (EBITDA)						
	9.304	23,1%	9.559	26,9%	38.516	25,5%
Ammortamenti	(3.046)	-7,6%	(2.958)	-8,3%	(12.438)	-8,2%
Plusvalenze/Minusvalenze da realizzo di attività non correnti	1	0,0%	20	0,1%	(34)	0,0%
Svalutazioni/Ripristini di valore di attività non correnti	0	0,0%	0	0,0%	(251)	-0,2%
RISULTATO OPERATIVO (EBIT)						
	6.259	15,5%	6.621	18,6%	25.793	17,1%
Proventi finanziari	25	0,1%	42	0,1%	132	0,1%
Oneri finanziari	(291)	-0,7%	(218)	-0,6%	(1.239)	-0,8%
Utili e perdite su cambi	(175)	-0,4%	42	0,1%	(151)	-0,1%
Utili e perdite da partecipazioni	(88)	-0,2%			(759)	-0,5%
RISULTATO PRIMA DELLE IMPOSTE						
	5.730	14,2%	6.487	18,2%	23.776	15,8%
Imposte sul reddito	(1.945)	-4,8%	(1.969)	-5,5%	(6.909)	-4,6%
Quota di pertinenza di terzi	0	0,0%	0	0,0%	0	0,0%
UTILE DEL PERIODO						
	3.785	9,4%	4.518	12,7%	16.867	11,2%



Rendiconto Finanziario Consolidato

(in migliaia di euro)

	I TRIMESTRE 2011	I TRIMESTRE 2010	ESERCIZIO 2010
Disponibilità liquide e mezzi equivalenti di inizio periodo	9.769	9.154	9.154
Risultato netto di periodo	3.785	4.518	16.867
Rettifiche per:			
- Ammortamenti del periodo	3.046	2.958	12.438
- Minus/Plusvalenze realizzate	(1)	(20)	34
- Svalutazioni/Ripristini di valore di attività non correnti	0	0	251
- Utili e perdite da partecipazioni	88	0	759
- Proventi e oneri finanziari	246	176	1.107
- Imposte sul reddito	1.945	1.969	6.909
Variazione TFR	(10)	(46)	(289)
Variazione fondi rischi	(60)	2	(12)
<i>Variazione crediti commerciali</i>	<i>(2.665)</i>	<i>2.304</i>	<i>(3.187)</i>
<i>Variazione delle rimanenze</i>	<i>(2.362)</i>	<i>(3.974)</i>	<i>(4.635)</i>
<i>Variazione dei debiti commerciali</i>	<i>2.097</i>	<i>1.699</i>	<i>(659)</i>
Variazione del capitale circolante netto	(2.930)	29	(8.481)
Variazione altri crediti e debiti, imposte differite	(922)	(1.013)	864
Pagamento imposte	(12)	(142)	(4.342)
Pagamento oneri finanziari	(271)	(218)	(1.239)
Incasso proventi finanziari	25	42	132
Flussi finanziari generati dall'attività operativa	4.929	8.255	24.998
Investimenti netti	(4.011)	(2.204)	(13.344)
Rimborso finanziamenti	(1.291)	(1.386)	(6.052)
Nuovi finanziamenti	2.094	0	0
Pagamento di dividendi	0	0	(5.750)
Flussi finanziari generati dall'attività finanziaria	803	(1.386)	(11.802)
Differenze cambi di traduzione	(296)	240	763
Disponibilità liquide e mezzi equivalenti di fine periodo	11.194	14.059	9.769
Indebitamento finanziario corrente	7.969	5.985	5.898
Indebitamento finanziario non corrente	15.148	21.022	16.416
Indebitamento finanziario netto	11.923	12.948	12.545



Posizione finanziaria netta consolidata

<i>(in migliaia di euro)</i>	31.03.2011	31.12.2010	31.03.2010
A. Cassa	13	11	14
B. Saldi attivi di c/c bancari non vincolati	10.857	9.105	12.293
C. Altre disponibilità liquide	324	653	1.752
D. Liquidità (A+B+C)	11.194	9.769	14.059
E. Debiti bancari correnti	2.065	0	0
F. Parte corrente dell'indebitamento non corrente	5.904	5.843	5.903
G. Altri debiti finanziari correnti	0	55	82
H. Indebitamento finanziario corrente (E+F+G)	7.969	5.898	5.985
I. Indebitamento finanziario corrente netto (H-D)	(3.225)	(3.871)	(8.074)
J. Debiti bancari non correnti	11.289	12.240	15.906
K. Altri debiti finanziari non correnti	3.859	4.176	5.116
L. Indebitamento finanziario non corrente (J+K)	15.148	16.416	21.022
M. Indebitamento finanziario netto (L+I)	11.923	12.545	12.948

