

Comunicato stampa

Ospitaletto, 26 marzo 2012

SABAF: APPROVATI I RISULTATI AL 31 DICEMBRE 2011

- Risultati consolidati 2011: ricavi a 148,6 milioni di euro (-1,5%); EBITDA a 30,1 milioni di euro (-21,9%); EBIT a 16,6 milioni di euro (-35,8%) e utile netto a 10,8 milioni di euro (-36,1%)
- Risultati 2011 di Sabaf S.p.A.: ricavi a 132,5 milioni di euro (+0,3%); EBITDA a 24,6 milioni di euro (-25,1%), EBIT a 12,9 milioni di euro (-37,6%), utile netto a 11,1 milioni di euro (-16%)
- Per il 2012 attese vendite e redditività in linea con il 2011
- Proposto un dividendo di 0,60 euro per azione

Il Consiglio di Amministrazione di **Sabaf S.p.A.**, riunitosi oggi a Ospitaletto (BS), ha approvato i risultati consolidati dell'anno 2011 e il progetto di bilancio della capogruppo, nonché la Relazione sul governo societario e gli assetti proprietari richiesta dall'art. 123bis TUF e la Relazione sulla remunerazione 2011 predisposta ai sensi dell'art 123-ter TUF. La Relazione Finanziaria Annuale al 31 dicembre 2011, unitamente alle sopramenzionate relazioni e alle relazioni della Società di Revisione e del Collegio Sindacale saranno resi disponibili presso la sede sociale e Borsa Italiana S.p.A., nonché pubblicati sul sito internet www.sabaf.it nei termini di legge.

Risultati consolidati di Gruppo

I ricavi di vendita del gruppo Sabaf nel 2011 sono stati pari a 148,6 milioni di euro, inferiori dell'1,5% rispetto ai 150,9 milioni di euro del 2010. Dopo un avvio soddisfacente, nel corso dell'anno è progressivamente emersa una nuova fase di debolezza del mercato di riferimento, con una conseguente flessione delle vendite.

I prezzi medi di vendita del 2011 sono stati leggermente superiori rispetto al 2010, ma in misura non sufficiente per recuperare interamente gli aumenti dei prezzi delle materie prime subiti nel corso dell'anno. La maggiore incidenza dei costi delle materie prime e dei costi energetici, oltre ad un insufficiente sfruttamento della capacità produttiva a causa di volumi di produzione inferiori alle attese, rappresentano i principali elementi che hanno condizionato la marginalità: l'EBITDA è stato pari al 20,3% del fatturato (25,5% nel 2010), l'EBIT si è attestato all'11,1% del fatturato (17,1% nel 2010) e l'utile netto si è ridotto dall'11,2% al 7,3%.

La situazione finanziaria al 31 dicembre 2011 evidenzia un patrimonio netto consolidato di 121,8 milioni di euro e un indebitamento finanziario netto di 14,8 milioni di euro (rispettivamente 121,8 milioni di euro e 12,5 milioni di euro al 31 dicembre 2010).

Nel 2011 il Gruppo Sabaf ha realizzato investimenti per oltre 14 milioni di euro.

Risultati della Capogruppo Sabaf S.p.A.

Per quanto riguarda la Capogruppo Sabaf S.p.A. i ricavi di vendita sono stati pari a 132,5 milioni di euro (contro i 132,2 milioni di euro del 2010, +0,3%), l'EBITDA è stato di 24,6 milioni di euro, inferiore del 25,1% rispetto ai 30,7 milioni di euro del 2010, l'EBIT è stato pari a 12,9 milioni di euro, in flessione del 37,6% rispetto ai 20,7 milioni di euro dell'esercizio precedente e l'utile netto è risultato di 11,1 milioni di euro, inferiore del 16% rispetto ai 13,2 milioni di euro del 2010.



Evoluzione prevedibile della gestione

L'avvio dell'esercizio 2012 sta confermando le difficoltà del mercato degli elettrodomestici in Europa, mentre gli altri Paesi forniscono prospettive incoraggianti. Per l'intero esercizio 2012, il Gruppo ritiene di poter raggiungere un livello di vendite e di redditività in linea con quello del 2011. Rispetto al 2011, peraltro, Sabaf si attende una prima parte dell'anno più debole ed una seconda metà in progressiva ripresa, anche grazie al contributo di nuove forniture che entreranno gradualmente a regime nel corso dell'esercizio.

Tali ipotesi considerano uno scenario macroeconomico non influenzato da eventi imprevedibili. Qualora la situazione economica subisca invece significative variazioni i valori consuntivi potrebbero discostarsi dai dati previsionali.

Convocazione dell'Assemblea e proposta di dividendo

Il Consiglio di Amministrazione proporrà all'Assemblea degli azionisti - convocata in unica data il giorno 8 maggio alle ore 10,00 presso la sede sociale di Ospitaletto (BS)- la distribuzione di un dividendo ordinario lordo di 0,60 euro per azione per le azioni che risulteranno in circolazione alla data di stacco della cedola, con l'esclusione, quindi, delle azioni proprie in portafoglio a quella data (nel 2011 era stato pagato un dividendo di 0,80 euro per azione). Lo stacco della cedola è previsto per il 21 maggio e la data di pagamento è fissata per il 24 maggio.

L'Assemblea sarà altresì chiamata a deliberare la nomina del Consiglio di Amministrazione e del Collegio Sindacale per il triennio 2012-2015.

Il dirigente preposto alla redazione dei documenti contabili societari Alberto Bartoli dichiara ai sensi del comma 2 articolo 154-bis del Testo Unico della Finanza che l'informativa contabile contenuta nel presente comunicato corrisponde alle risultanze documentali, ai libri e alle scritture contabili.

Allegati: prospetti contabili consolidati e di Sabaf S.p.A.. Dati per i quali non è stata completata l'attività di revisione.

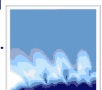
Per ulteriori informazioni:

| | |
|--|--|
| Investor Relations Gianluca Beschi tel. +39 030 6843236 gianluca.beschi@sabaf.it www.sabaf.it | Ufficio Stampa Power Emprise - tel. +39 02 39400100 Cosimo Pastore - +39 335 213305 cosimopastore@poweremprise.com Laura De Pinto - +39 349 2408113 lauradepinto@poweremprise.com Jenny Giuliani - +39 349 2408123 jennygiuliani@poweremprise.com |
|--|--|

Fondata nei primi anni '50, Sabaf è cresciuta costantemente fino a divenire oggi il principale produttore in Italia e uno tra i primi produttori mondiali di componenti per cucine e apparecchi domestici per la cottura a gas.

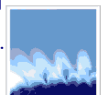
La produzione si articola su quattro linee principali: rubinetti, termostati e bruciatori per apparecchi per la cottura a gas e cerniere per forni, lavatrici e lavastoviglie. Il know-how tecnologico, la flessibilità produttiva e la capacità di offrire una vasta gamma di componenti - progettati anche in base alle necessità delle singole case produttrici di cucine, di piani e di forni da incasso, e in linea con le caratteristiche specifiche dei diversi mercati di riferimento - rappresentano fondamentali punti di forza di Sabaf in un settore a forte specializzazione in cui la domanda è in continua evoluzione e sempre più orientata verso prodotti che garantiscono assoluta affidabilità e sicurezza.

Il Gruppo Sabaf impiega circa 700 dipendenti ed è attivo con la Capogruppo Sabaf S.p.A. e con le controllate Faringosi Hinges, leader nella produzione di cerniere per forni e lavastoviglie, e Sabaf do Brasil, attiva nella produzione di bruciatori per il mercato sudamericano. Sabaf è inoltre presente con società controllate non produttive in Messico, USA e Cina.



Situazione patrimoniale-finanziaria consolidata

| | 31.12.2011 | 31.12.2010 |
|--|----------------|----------------|
| <i>(in migliaia di euro)</i> | | |
| ATTIVO | | |
| ATTIVITA' NON CORRENTI | | |
| Attività materiali | 80.769 | 79.070 |
| Investimenti immobiliari | 7.626 | 7.859 |
| Attività immateriali | 9.082 | 10.409 |
| Partecipazioni | 810 | 964 |
| Crediti non correnti | 168 | 140 |
| Imposte anticipate | 3.855 | 2.190 |
| Totale attività non correnti | 102.310 | 100.632 |
| ATTIVITA' CORRENTI | | |
| Rimanenze | 26.883 | 26.082 |
| Crediti commerciali | 42.774 | 43.755 |
| Crediti per imposte | 2.512 | 1.304 |
| Altri crediti correnti | 595 | 776 |
| Disponibilità liquide e mezzi equivalenti | 14.208 | 9.769 |
| Totale attività correnti | 86.972 | 81.686 |
| TOTALE ATTIVO | 189.282 | 182.318 |
| PATRIMONIO NETTO E PASSIVO | | |
| PATRIMONIO NETTO | | |
| Capitale sociale | 11.533 | 11.533 |
| Utili accumulati, Altre riserve | 99.515 | 93.446 |
| Utile dell'esercizio | 10.775 | 16.867 |
| <i>Totale quota di pertinenza della Capogruppo</i> | <i>121.823</i> | <i>121.846</i> |
| <i>Interessi di Minoranza</i> | <i>0</i> | <i>0</i> |
| Totale patrimonio netto | 121.823 | 121.846 |
| PASSIVITA' NON CORRENTI | | |
| Finanziamenti | 11.939 | 16.416 |
| TFR e fondi di quiescenza | 2.509 | 2.627 |
| Fondi per rischi e oneri | 731 | 767 |
| Imposte differite | 366 | 323 |
| Totale passività non correnti | 15.545 | 20.133 |
| PASSIVITA' CORRENTI | | |
| Finanziamenti | 17.032 | 5.843 |
| Altre passività finanziarie | 33 | 55 |
| Debiti commerciali | 27.808 | 24.185 |
| Debiti per imposte | 803 | 3.485 |
| Altri debiti | 6.238 | 6.771 |
| Totale passività correnti | 51.914 | 40.339 |
| TOTALE PASSIVO E PATRIMONIO NETTO | 189.282 | 182.318 |



Conto economico consolidato

| | 2011 | 2010 |
|--|------------------|------------------|
| <i>(in migliaia di euro)</i> | | |
| COMPONENTI ECONOMICHE | | |
| RICAVI E PROVENTI OPERATIVI | | |
| Ricavi | 148.583 | 150.897 |
| Altri proventi | 5.032 | 4.773 |
| Totale ricavi e proventi operativi | 153.615 | 155.670 |
| COSTI OPERATIVI | | |
| Acquisti di materiali | (59.103) | (57.919) |
| Variazione delle rimanenze | 910 | 4.656 |
| Servizi | (34.168) | (32.280) |
| Costi del personale | (30.740) | (30.920) |
| Altri costi operativi | (1.403) | (1.628) |
| Costi per lavori interni capitalizzati | 981 | 937 |
| Totale costi operativi | (123.523) | (117.154) |
| RISULTATO OPERATIVO ANTE AMMORTAMENTI, PLUS/MINUSVALENZE, SVALUTAZIONI/RIPRISTINI DI VALORE DI ATTIVITA' NON CORRENTI | | |
| | 30.092 | 38.516 |
| Ammortamenti | (12.420) | (12.438) |
| Plusvalenze/Minusvalenze da realizzo di attività non correnti | 23 | (34) |
| Svalutazioni/Ripristini di valore di attività non correnti | (1.129) | (251) |
| RISULTATO OPERATIVO | | |
| | 16.566 | 25.793 |
| Proventi finanziari | 162 | 132 |
| Oneri finanziari | (1.308) | (1.239) |
| Utili e perdite su cambi | 390 | (151) |
| Utili e perdite da partecipazioni | (356) | (759) |
| RISULTATO PRIMA DELLE IMPOSTE | | |
| | 15.454 | 23.776 |
| Imposte sul reddito | (4.679) | (6.909) |
| Quota di pertinenza di terzi | 0 | 0 |
| UTILE DELL'ESERCIZIO | | |
| | 10.775 | 16.867 |



Sabaf S.p.A. - Situazione patrimoniale-finanziaria

| | 31.12.2011 | 31.12.2010 |
|---|--------------------|--------------------|
| <i>(in euro)</i> | | |
| ATTIVO | | |
| ATTIVITA' NON CORRENTI | | |
| Attività materiali | 38.060.804 | 39.876.790 |
| Investimenti immobiliari | 2.612.083 | 2.808.192 |
| Attività immateriali | 3.897.787 | 4.141.235 |
| Partecipazioni | 35.027.421 | 35.998.577 |
| Crediti non correnti | 6.800 | 9.708 |
| Imposte anticipate | 3.151.331 | 1.386.306 |
| Totale attività non correnti | 82.756.226 | 84.220.808 |
| ATTIVITA' CORRENTI | | |
| Rimanenze | 24.433.461 | 23.425.726 |
| Crediti commerciali | 39.561.007 | 40.173.836 |
| Crediti per imposte | 1.492.609 | 338.824 |
| - di cui verso parti correlate | 730.693 | 0 |
| Altri crediti correnti | 389.795 | 876.742 |
| Attività finanziarie correnti | 1.545.714 | 0 |
| - di cui verso parti correlate | 1.545.714 | 0 |
| Disponibilità liquide e mezzi equivalenti | 9.180.481 | 5.026.100 |
| Totale attività correnti | 76.603.067 | 69.841.228 |
| TOTALE ATTIVO | 159.359.293 | 154.062.036 |
| PATRIMONIO NETTO E PASSIVO | | |
| PATRIMONIO NETTO | | |
| Capitale sociale | 11.533.450 | 11.533.450 |
| Utili accumulati, Altre riserve | 85.807.315 | 81.740.276 |
| Utile dell'esercizio | 11.122.020 | 13.245.691 |
| Totale patrimonio netto | 108.462.785 | 106.519.417 |
| PASSIVITA' NON CORRENTI | | |
| Finanziamenti | 3.873.406 | 7.706.678 |
| TFR e fondi di quiescenza | 2.199.065 | 2.309.707 |
| Fondi per rischi e oneri | 466.987 | 520.087 |
| Imposte differite | 46.242 | 267 |
| Totale passività non correnti | 6.585.700 | 10.536.739 |
| PASSIVITA' CORRENTI | | |
| Finanziamenti | 12.383.057 | 6.444.427 |
| - di cui verso parti correlate | 0 | 2.700.000 |
| Altre passività finanziarie | 32.727 | 55.410 |
| Debiti commerciali | 24.928.499 | 21.029.676 |
| Debiti per imposte | 687.612 | 3.149.800 |
| - di cui verso parti correlate | 0 | 2.052.024 |
| Altri debiti | 6.278.913 | 6.326.567 |
| Totale passività correnti | 44.310.808 | 37.005.880 |
| TOTALE PASSIVO E PATRIMONIO NETTO | 159.359.293 | 154.062.036 |



Sabaf S.p.A. - Conto economico

| | 2011 | 2010 |
|--|----------------------|----------------------|
| <i>(in euro)</i> | | |
| COMPONENTI ECONOMICHE | | |
| RICAVI E PROVENTI OPERATIVI | | |
| Ricavi | 132.513.660 | 132.176.431 |
| Altri proventi | 4.417.258 | 3.845.485 |
| Totale ricavi e proventi operativi | 136.930.918 | 136.021.916 |
| COSTI OPERATIVI | | |
| Acquisti di materiali | (52.278.310) | (49.907.820) |
| Variazione delle rimanenze | 1.007.735 | 4.075.861 |
| Servizi | (33.778.172) | (31.618.058) |
| - di cui da parti correlate | | (3.606.424) |
| Costi del personale | (27.359.436) | (27.566.627) |
| Altri costi operativi | (934.290) | (1.175.478) |
| Costi per lavori interni capitalizzati | 975.919 | 909.116 |
| Totale costi operativi | (112.366.554) | (105.283.006) |
| RISULTATO OPERATIVO ANTE AMMORTAMENTI, PLUS/MINUSVALENZE, SVALUTAZIONI/RIPRISTINI DI ATTIVITA' NON CORRENTI | | |
| | 24.564.364 | 30.738.910 |
| Ammortamenti | (10.220.658) | (10.157.691) |
| Plusvalenze/Minusvalenze da realizzo attività non correnti | 37.798 | (11.326) |
| Svalutazioni/Ripristini di valore di attività non correnti | (1.483.735) | 93.739 |
| RISULTATO OPERATIVO | | |
| | 12.897.769 | 20.663.632 |
| Proventi finanziari | 57.101 | 14.589 |
| Oneri finanziari | (920.446) | (978.660) |
| Utili e perdite su cambi | 616.364 | 93.491 |
| Utili e perdite da partecipazioni | 2.717.531 | 207 |
| - di cui da parti correlate | 2.717.531 | 0 |
| RISULTATO PRIMA DELLE IMPOSTE | | |
| | 15.368.319 | 19.793.259 |
| Imposte sul reddito | (4.246.299) | (6.547.568) |
| UTILE DELL'ESERCIZIO | | |
| | 11.122.020 | 13.245.691 |

